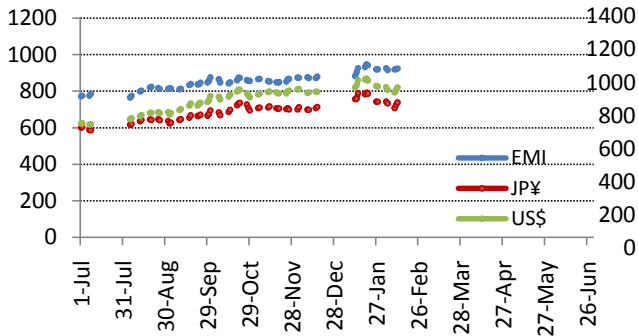


Motohiro Weekly Market Report

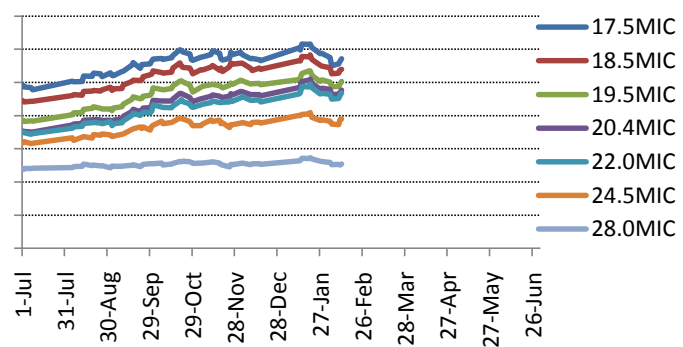
12-Feb-10

SALE WEEK 33

AWEX EASTERN MARKET INDICATER (EMI)



MICRON INDEX 2009/2010 (USC basis)



COMMENTS

今週の羊毛相場は為替市場での豪ドルの反発に歩調を合わせる様に堅調展開。相変わらず株や商品先物市場との連動色が強い値動きとなっている。

中国関係者が総じて旧正月休みに突入する中で、実商売ベースとしてはそれほど大きな動きがみられた訳ではないが、ABBやQLCといったコモディティトレーダーが変則セールで歪となった出市状況について相場を押し上げにかかったとの見方が多く聞かれた。また毎週ある程度の数量を確保したいメーカー系バイヤーも結局出市量が少な過ぎる為、そうした憶測含みの相場上昇に無理やり付き合わされた格好となった。

全般にポジション作り優先の買いが主導している為、番手や内容的に特にメリハリが付いている訳でなく全般的に底上げされた印象。強いて言えば格落ちタイプの上げ方がちょっと目立った。また雑種や紡毛マーケットの方は相変わらず値動きは知れているが、為替の動きが急な分USDベースのコストはやや上昇した。

これから約2週間中国方面の工場は止まるだろうが、流石に原料商売の方がゼロになると言う様なご時世でもないので、引き続き中国系トレーダーが主導する展開は変わらずとみる。(糸や織物商売は止まるかも?)

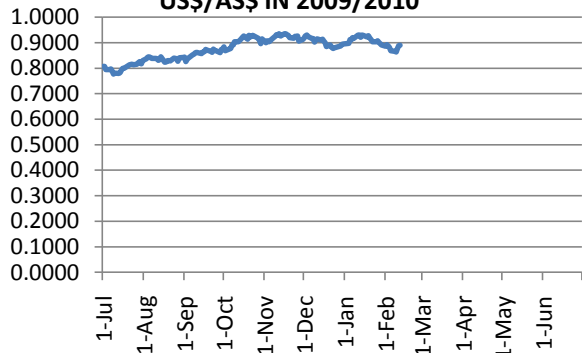
ただ通常以上に憶測絡みの動きが増えそうなので下手に振り回されない様にしたいところ。そうは言いながら旧正月休み明けの相場見通しについては現状強気な予想が幅を利かせている事も事実で、この旧正月休み中を買い場とみて動きだすところも出てくるかも知れない。(インドとか?)

ケチをつけるとすれば為替の動き。こちらも世界情勢が落ち着きを取り戻す(…すかどうかもまだ分からないが)し、憶測先行でリスク志向な豪ドル買いがまたもや過熱するようだと、近いうちに再び大きな反動に見舞われるリスクも高まってきそう。その際は羊毛相場も当然無傷では済まない筈。いずれにしても余り極端なポジション取りは避けた方が無難。ほどほどに平均買いを推奨。

MICRON INDEX

~18.5mic	反発。USDベースで3~4%上昇。
19.5mic	反発。USDベースで2~3%上昇。
20.5mic	反発。USDベースで2~3%上昇。
22.0-23mic	反発。USDベースで3~4%上昇。
24.5mic	反発。USDベースで3~4%上昇。
XBD's	堅調。USDベースで1%UP。
CARDINGS	堅調。USDベースで2%UP。

US\$/AS\$ IN 2009/2010



MAIN BUYERS/BALES

ABB-	5,651	TECH-	3,440	QLC-	3,333
FOX-	2,905	WILL-	2,471	LEMP-	2,187
ASG-	2,062	KTEX-	1,965	PJM-	1,931
MOD-	1,337	CTEX-	1,298	GSA-	841

NEXT SALES

Week 34 (16-18/Feb)	
SYDNEY	11,194 BALES
MELBOURNE	26,071 BALES (3,000bs EX.NZ)
FREMANTLE	12,358 BALES
TOTAL	49,623 BALES TO BE OFFERED

<Motohiro Sydney Office>

CRB INDEX in 2009/2010

